

Le Renseignement d'intérêt militaire

20 mai 2026
Jean Coursaud

RENSEIGNEMENT ET INFORMATION

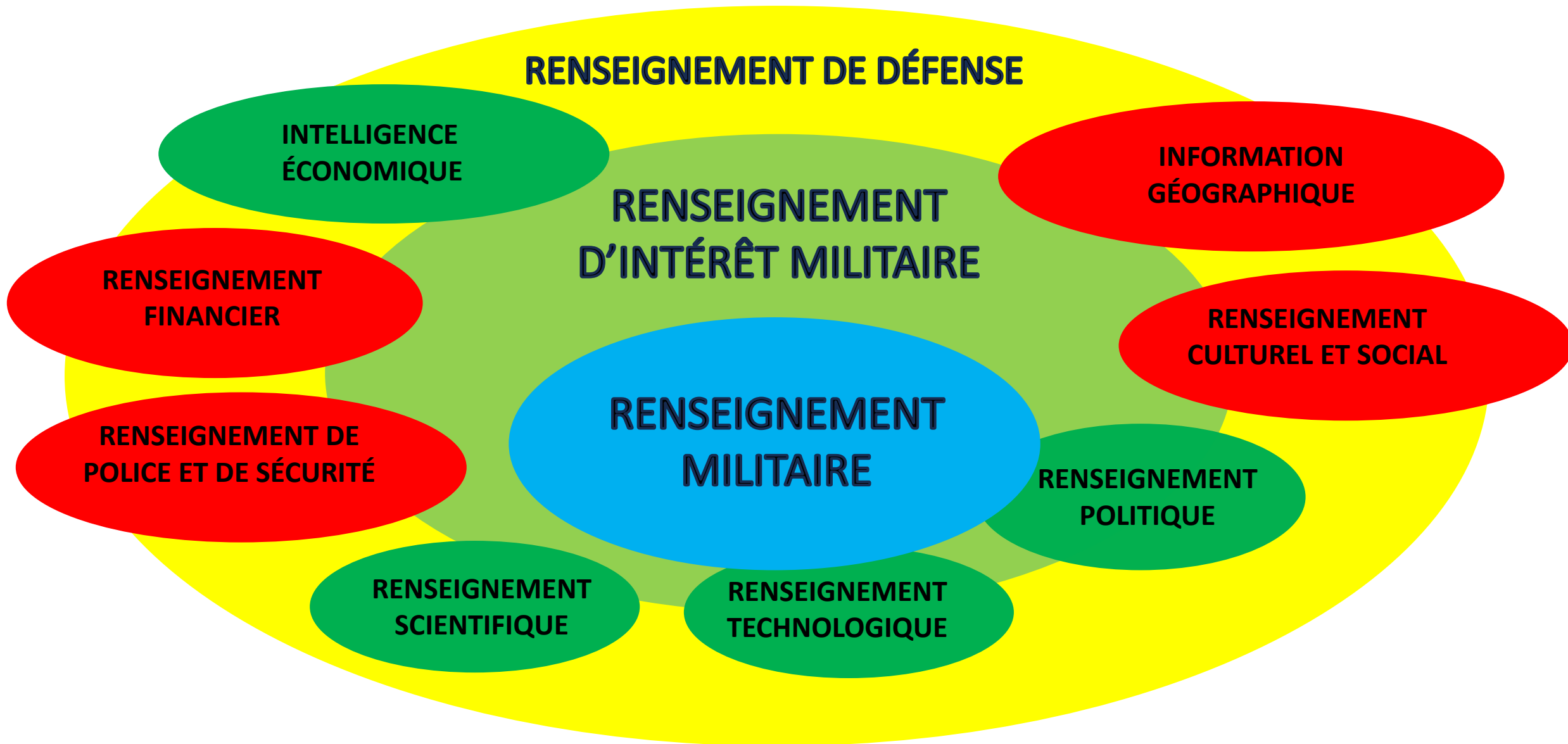
- L'information

- donnée non traitée, de toute nature, qui peut être utilisée pour l'élaboration du renseignement. Plus précisément, c'est un élément de connaissance par la signification que l'on tire d'un fait ou d'une donnée. L'information est générée directement par l'homme à partir de données brutes (faits, images, paroles, etc...)

- Le renseignement d'intérêt militaire

- résultat de l'exploitation des informations brutes concernant les nations étrangères, les forces armées ennemies ou pouvant le devenir, les zones où des opérations sont effectivement menées ou susceptibles de l'être.
- C'est donc une évaluation tirée **d'informations validées**, répondant à deux critères
 - Il est destiné spécifiquement à la **satisfaction du besoin d'un décideur** ou d'un autre utilisateur ;
 - il porte généralement sur une "**cible**" **non coopérante**

POSITIONNEMENT DU RENSEIGNEMENT D'INTÉRÊT MILITAIRE



LES NIVEAUX D'ÉLABORATION DU RENSEIGNEMENT

RENSEIGNEMENT

NIVEAU 3

PRODUCTIONS CIBLÉES, spécifiquement élaborées en appui du processus de décision ou en réponse à un besoin
Exploitation du N2 voire directement des informations N1

NIVEAU 2

RENSEIGNEMENT DE DOCUMENTATION ET DE SITUATION,
référence de l'organisme de renseignement
Élaboré par les analystes exploitants à partir des informations N1

INFORMATIONS

NIVEAU 1

INFORMATIONS SÉLECTIONNÉES par les analystes exploitants
Productions renseignement toutes sources d'autres organismes de renseignement,
informations de sources diverses

NIVEAU 0

Flux entrant d'informations et de renseignement

LES SOURCES ET LES CAPTEURS

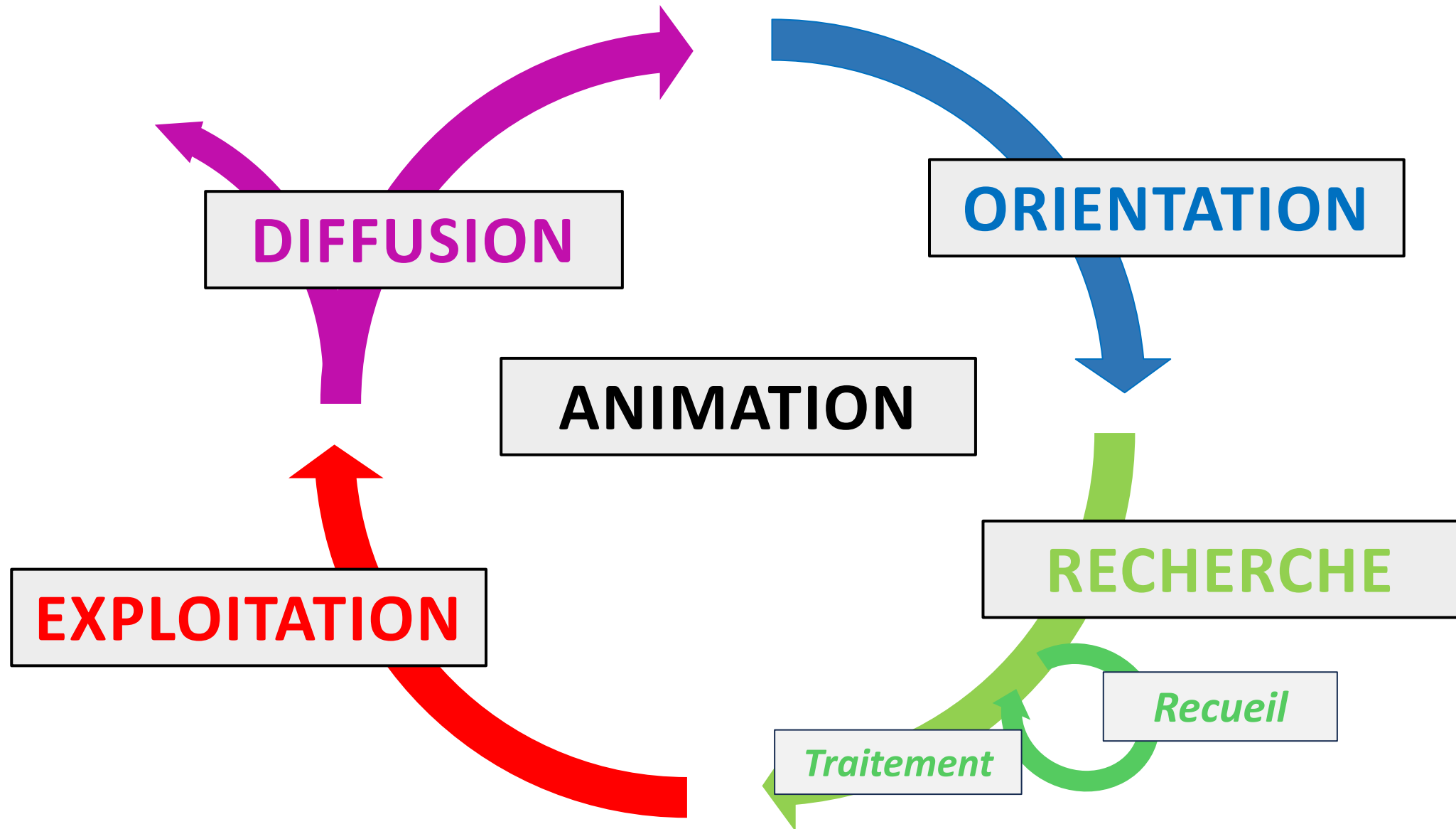
- Sources d'information
 - Sources humaines
 - Sources techniques
 - Sources documentaires
- Renseignement de source ouverte (OSINT)
- Capteurs
 - ROIM
 - ROEM ((COMINT, ELINT)
 - ROHUM (Reconnaissance, Conversationnel)
 - ROMES (analyse de mesures et signatures, par exemple NRBC ou Sismique)
 - RORAD (recueilli par Radar)
 - ROAC (recherche et exploitation des phénomènes acoustiques)

La cotation d'une information

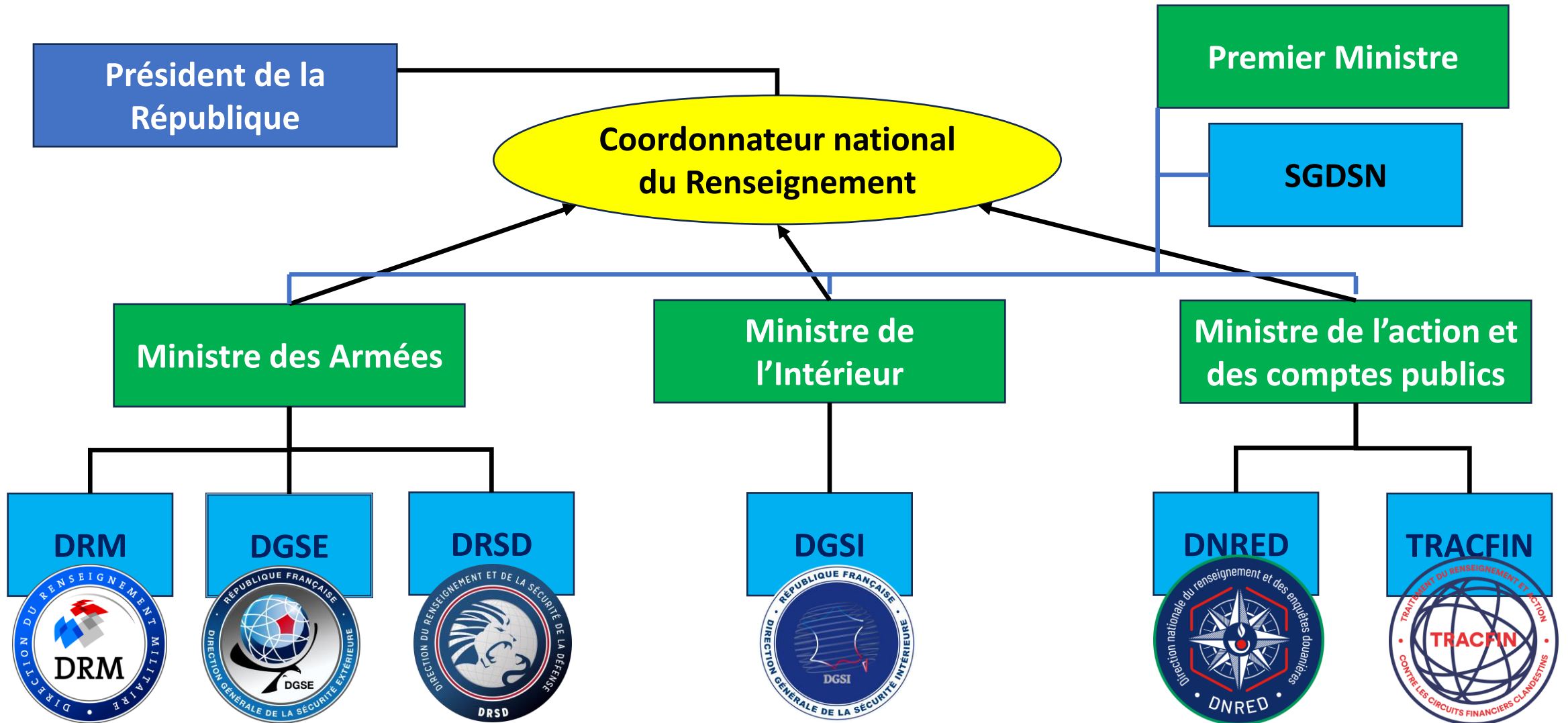
- La cotation est une **évaluation**
 - de la **fiabilité de la source**
 - de la **véracité d'une information**

FIABILITÉ DE LA SOURCE	VÉRACITÉ DE L'INFORMATION
A – totalement fiable	1 – corroborée par d'autres sources
B – habituellement fiable	2 – probablement vraie
C – assez fiable	3 – peut-être vraie
D – rarement fiable	4 – véracité douteuse
E – non fiable	5 – véracité improbable
F – la fiabilité ne peut être estimée	6 – la véracité ne peut être estimée

LE CYCLE DU RENSEIGNEMENT



Les acteurs du Renseignement en France



Histoire de la DRM

La Direction du renseignement militaire (DRM) a été créée en 1992, à l'issue de la première guerre du Golfe.

Depuis elle est devenue le service de référence en matière de renseignement militaire.

La Fonction Renseignement au sein des Armées

Elle doit **satisfaire les besoins en renseignement stratégiques et opérationnels** des armées

Elle repose

- * sur une **organisation**, centrée sur

- la DRM en veille stratégique permanente,
- plus déconcentrée en appui aux opérations

- * sur des **capacités d'orientation, de recherche, d'exploitation et de diffusion**, réparties entre la DRM, les armées, les directions et les services interarmées

La Direction du Renseignement militaire

Code de la Défense

La DRM relève du chef d'état-major des armées dont elle satisfait les besoins en renseignement d'intérêt militaire.

Elle satisfait, en outre, en ce domaine les besoins des autorités et organismes du ministère, des commandements opérationnels et des commandements organiques ainsi que ceux des autorités et des organismes gouvernementaux concernés.

Pour l'accomplissement des missions définies ci-dessus, la DRM dispose du concours de l'ensemble des organismes contribuant au renseignement d'intérêt militaire, notamment de ceux qui relèvent de la gendarmerie nationale et de la direction générale de l'armement.

La Direction du Renseignement militaire

Code de la Défense

La direction du renseignement militaire élabore et met en œuvre les orientations en matière de renseignement d'intérêt militaire.

Elle exerce en ce domaine une fonction d'animation et de coordination.

Elle définit, en liaison avec les états-majors et les autres organismes concernés du ministère, la formation spécialisée du personnel concourant directement à la fonction de renseignement ; elle participe à la gestion de cette formation.

La Direction du Renseignement militaire

Tête de chaîne du renseignement militaire, la DRM a pour rôle

- D'orienter et de coordonner les activités de renseignement liées à l'emploi opérationnel des armées
- De satisfaire les besoins généraux et particuliers des différents échelons des armées en renseignement d'intérêt militaire

Organisation de la DRM

L'organisation de la DRM a varié dans le temps

À ce jour elle comprend

- un **organisme d'administration centrale**
 - Échelon de direction
 - Sous-direction « Exploitation »
 - Sous-direction « Technique »
 - Sous direction « Capacités »
- des **organismes extérieurs**
 - Centre de formation interarmées au renseignement
 - Centres techniques

La sous-direction « Exploitation »

- La **sous-direction « exploitation »** est chargée de centraliser et d'analyser les informations ou les renseignements recueillis afin **d'élaborer le renseignement d'intérêt militaire.**

Dans ce cadre, **elle anime le cycle du renseignement**, processus de recherche, de collecte, d'exploitation et de mise à disposition de celui-ci, et définit la **politique de diffusion** des productions.

La sous-direction « Technique »

- La **sous-direction « technique »** est chargée, dans les domaines techniques, du **développement et de la préparation des moyens** nécessaires à l'exécution des missions. Elle assure la cohérence technique des capacités mises en œuvre par la direction.
- Elle a autorité sur les centres techniques

La sous-direction « Capacités »

- La **sous-direction « capacités »** est chargée de la **préparation de l'avenir** et du **soutien logistique opérationnel**. Elle propose la politique de la direction en matière de **ressources humaines** et fournit les moyens nécessaires à son fonctionnement, ainsi que dans les **domaines financiers et capacitaires**. Elle veille à la cohérence capacitaire de la fonction interarmées du renseignement.

Les Organismes extérieurs

- Relèvent de la sous-direction « technique »
 - Le centre de formation et d'interprétation interarmées de l'imagerie,
 - le centre de formation et d'emploi relatif aux émissions électromagnétiques,
 - le centre interarmées de recherche et de recueil du renseignement humain,
 - le centre de recherche avancée sur le cyberspace,
 - le centre de renseignement géospatial interarmées,
 - les détachements avancés des transmissions (DAT)
- Relève de la sous direction « Capacités »
 - Le centre de formation interarmées au renseignement

Les moyens des Armées

- Les armées disposent de différents types de **capacités de renseignement**
 - Des capacités **d'animation et d'orientation** de la fonction Rens au sein des bureaux de renseignement des armées et composantes
 - Des moyens de **recherche à vocation stratégique**
 - Des moyens de **recherche à vocation tactique**
 - Des moyens de **traitement et d'exploitation** pour la préparation, la mise en condition opérationnelle et la conduite des engagements tactiques de leurs forces (CERT, CRA, CRMAR)

Synthèse et conclusion

Les plateaux de la DRM

- <https://www.youtube.com/watch?v=1hjxz1tXMRY>